

Mouvements nocturnes

Retards

CCLNTA – 1^{er} juin 2015

Approche

1. Heure(s) d'arrivée / départ
2. Définition d'un retard
3. Les causes de retard à Genève – analyse des codes IR
4. Actions entreprises pour contenir les retards et pistes d'amélioration
5. Questions

1. Heure(s) d'arrivée / départ : différents horaires

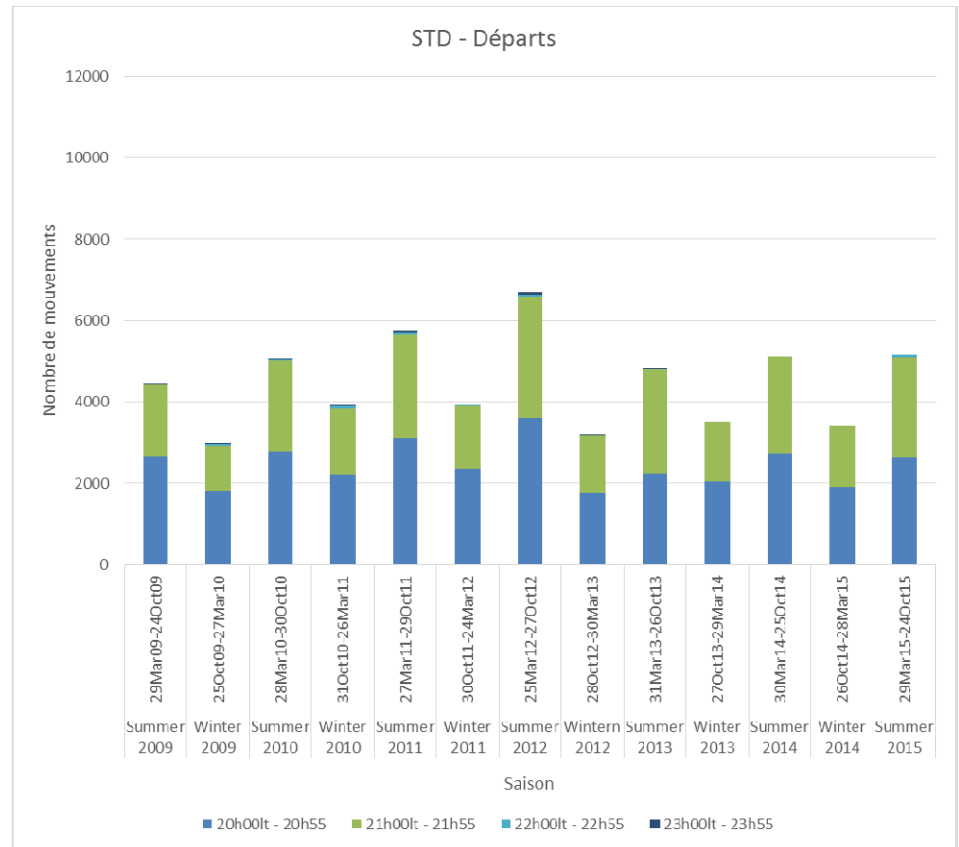
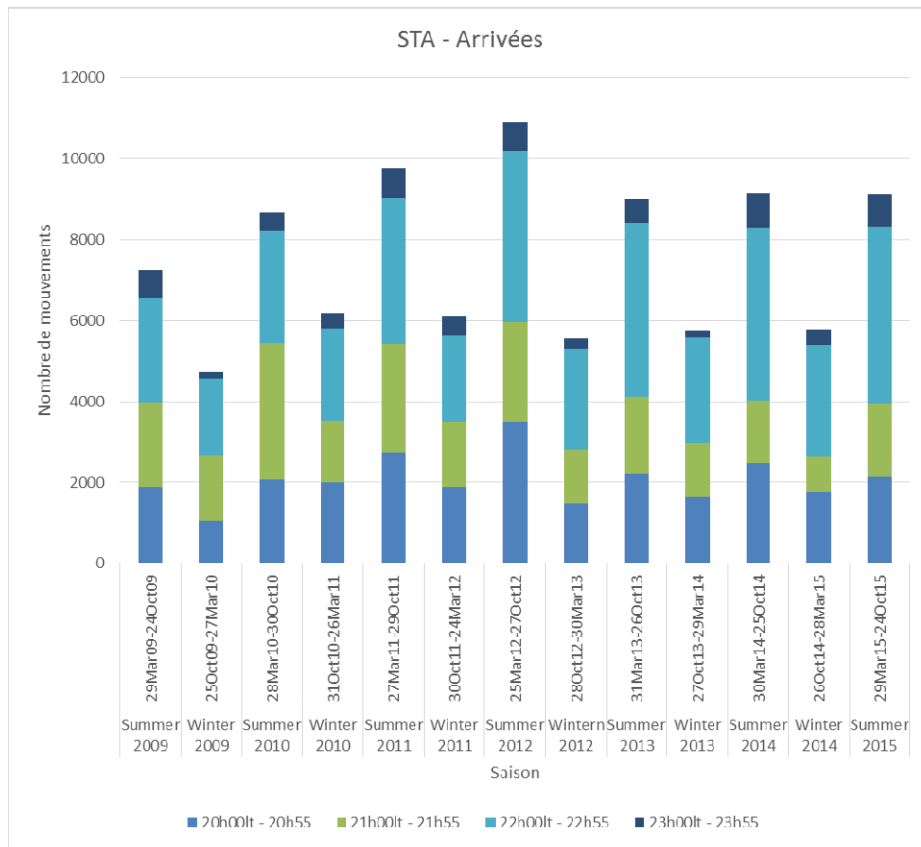
- **STA – STD** : «Scheduled Time of Departure/Arrival»
= horaire planifié = horaire publié

- **ETA – ETD** : «Estimated Time of Departure/Arrival»
= horaire de départ estimé. Sert pour la planification des opérations

- **ATA – ATD** : «Actual Time of Departure/Arrival»
= heure où l'avion quitte sa position de stationnement et commence à rouler

- **ATA-ATD + 8 min env.** (temps moyen de roulage à Genève)
= heure où les roues de l'avion quittent la piste / ou la touche.

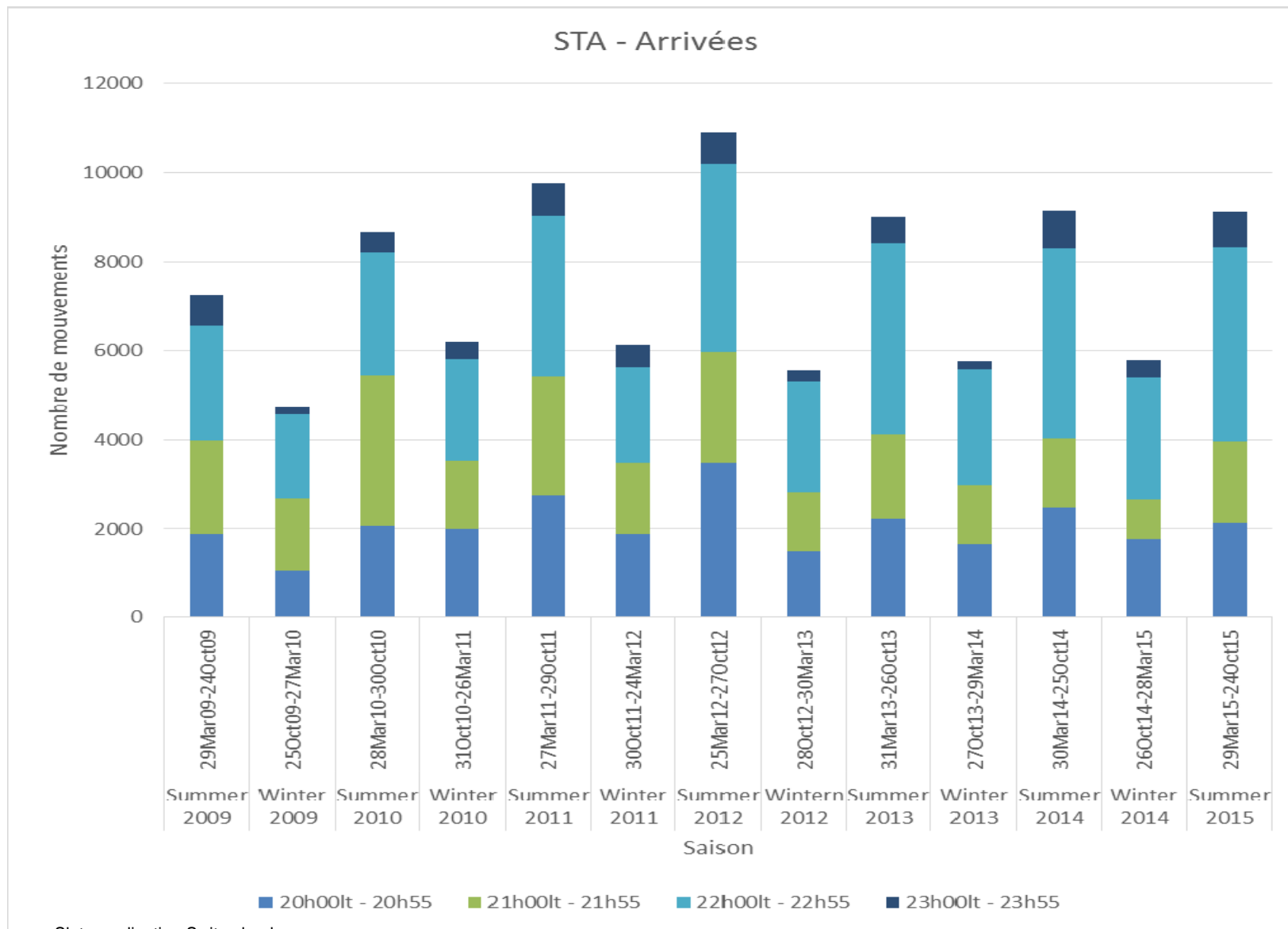
Horaire planifié STA et STD



Source : Slot coordination Switzerland



Horaire planifié – STA (arrivées)

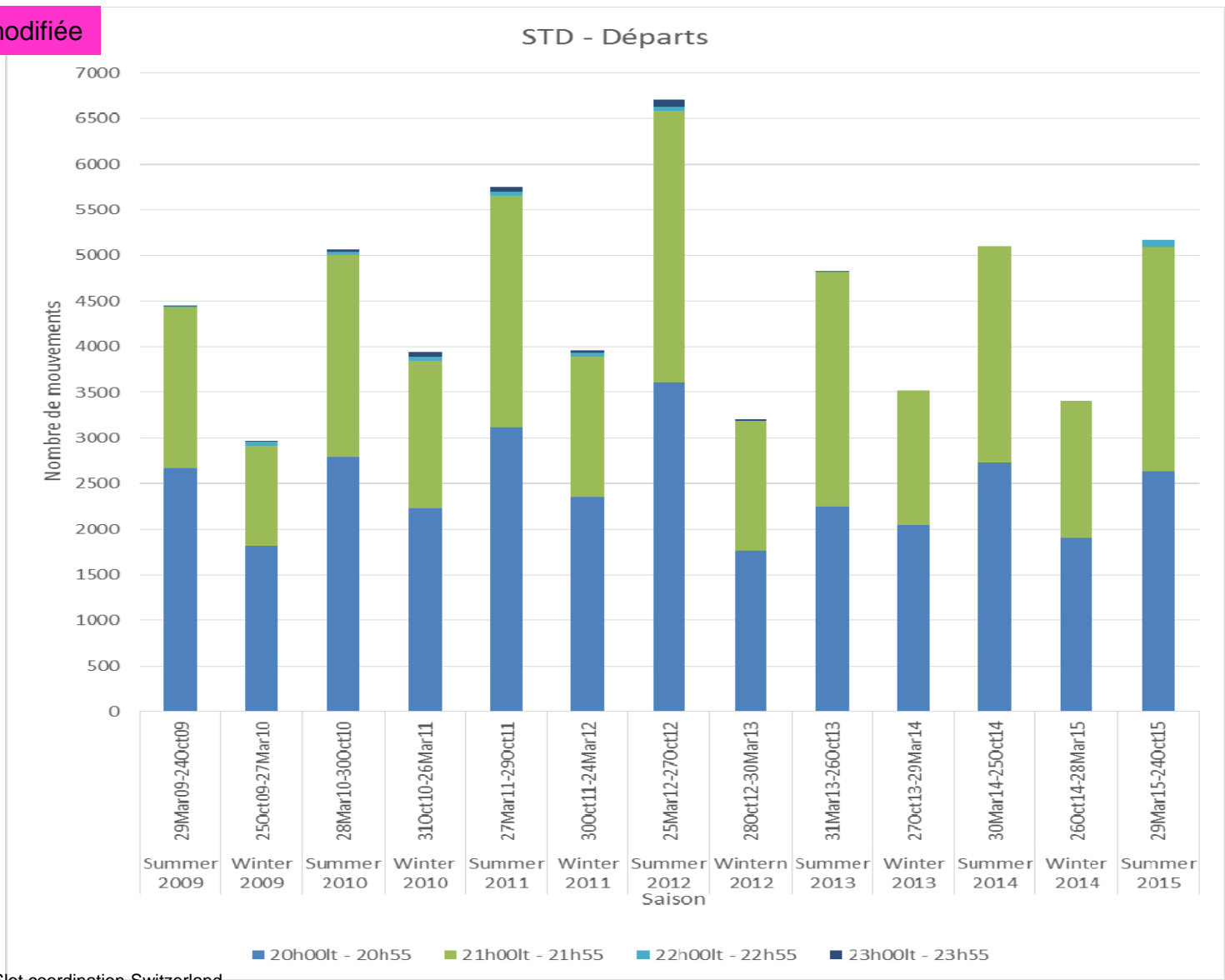


Source : Slot coordination Switzerland



Horaire planifié – STD (départs)

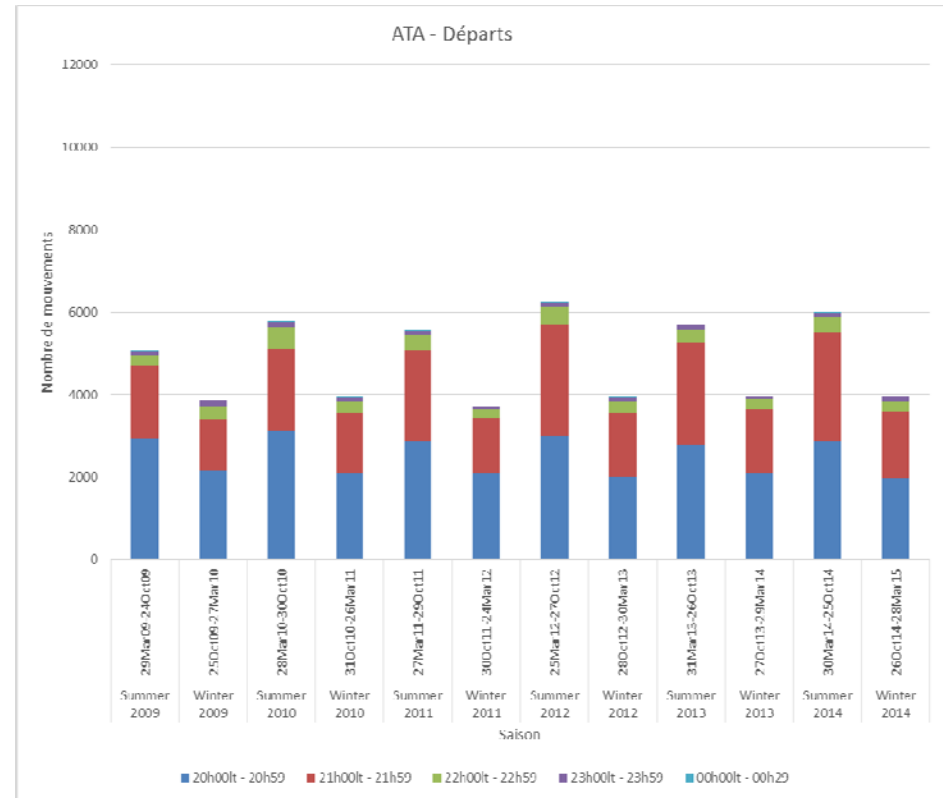
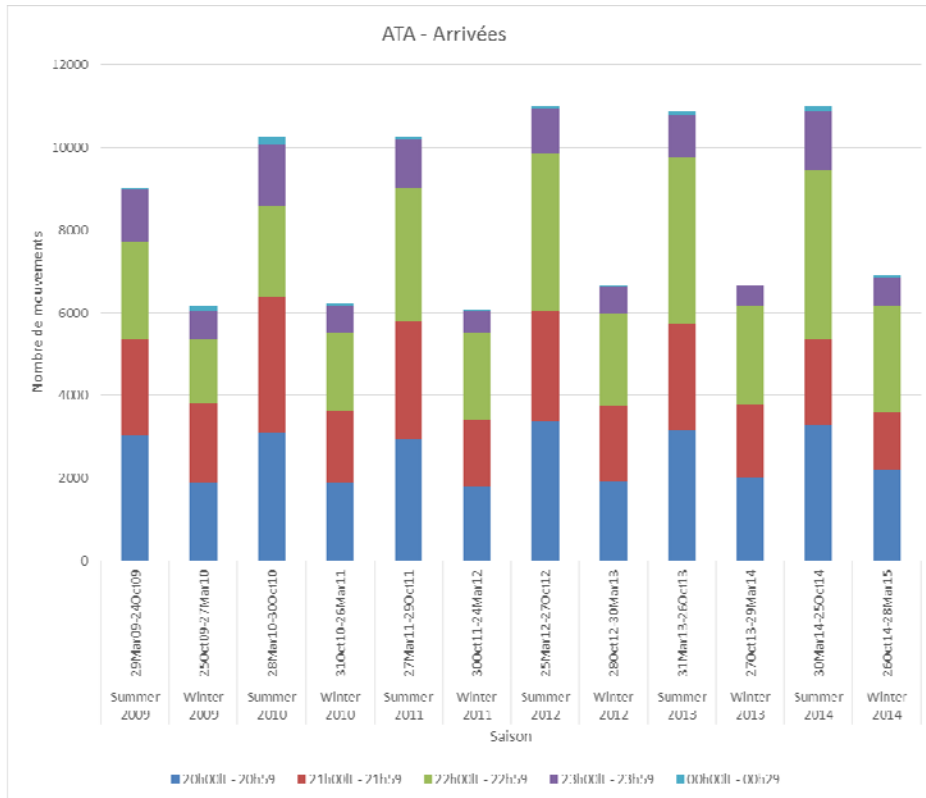
Echelle modifiée



Source : Slot coordination Switzerland

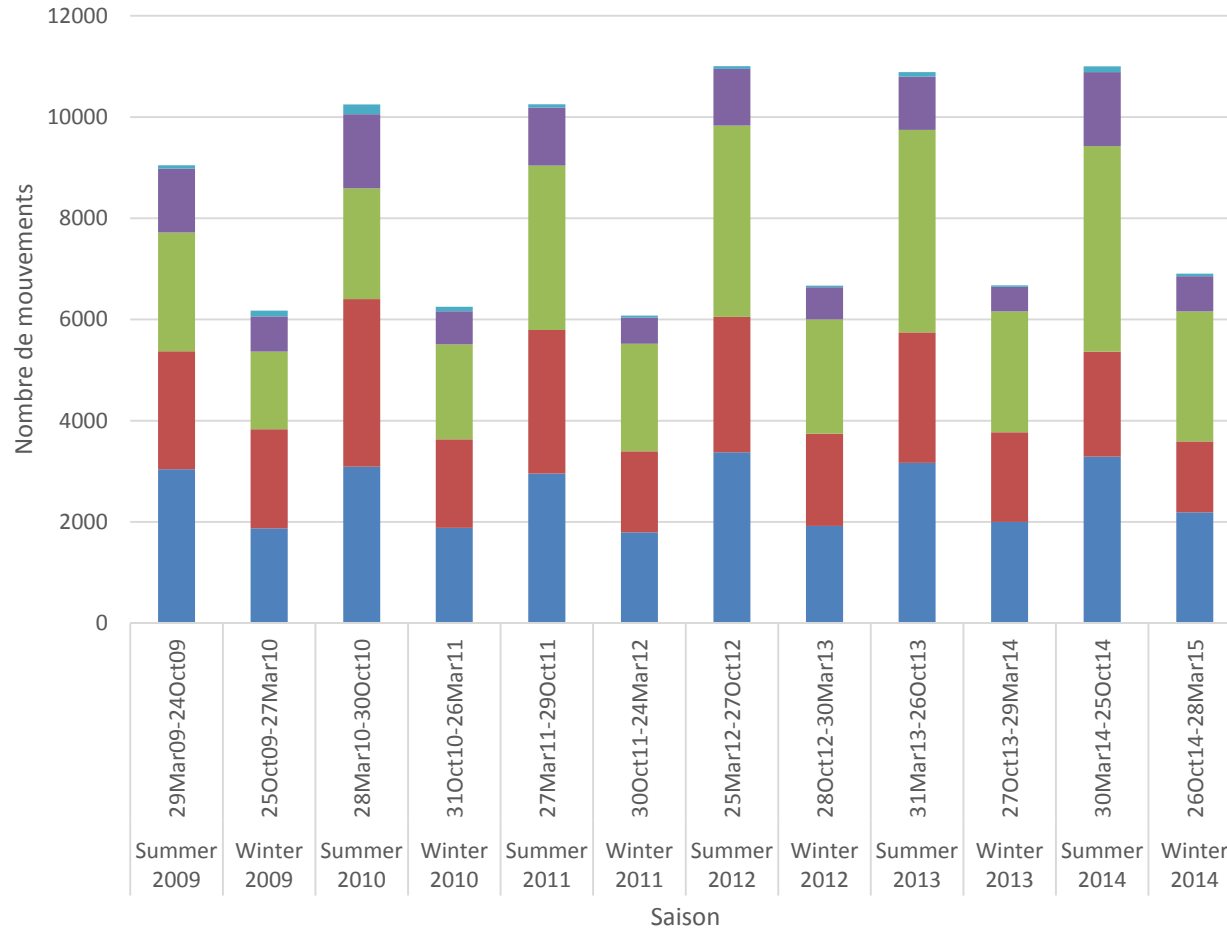


Horaire réel – ATA et ATD



Horaire réel – ATA (arrivées)

ATA - Arrivées

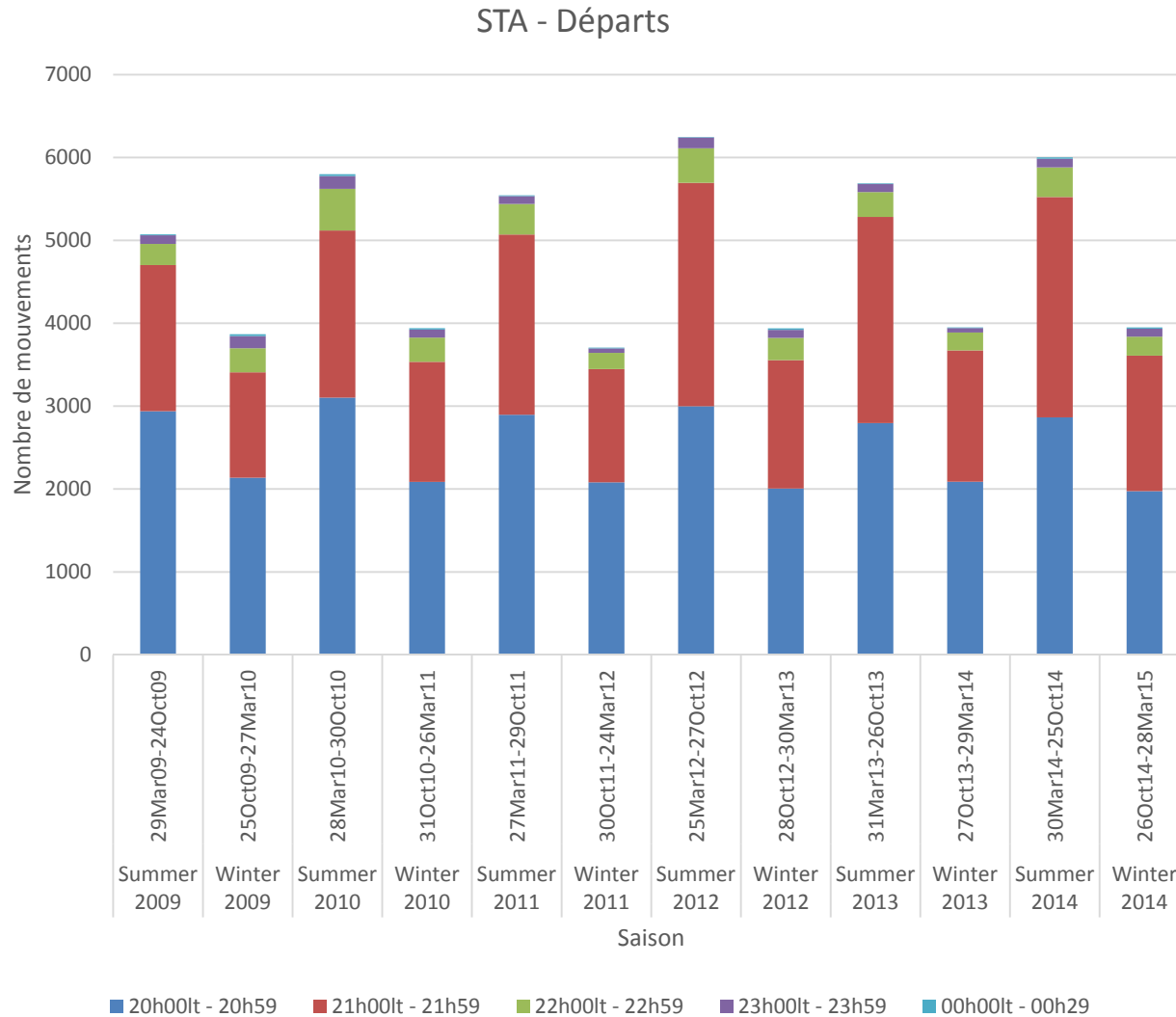


■ 20h00lt - 20h59
 ■ 21h00lt - 21h59
 ■ 22h00lt - 22h59
 ■ 23h00lt - 23h59
 ■ 00h00lt - 00h29

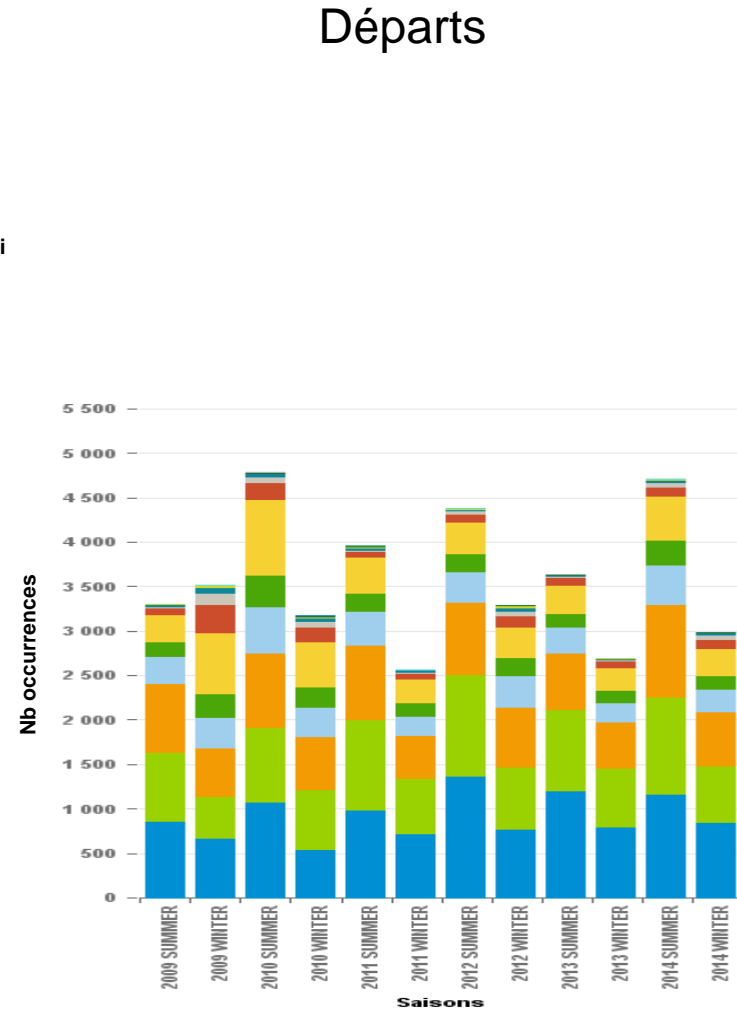
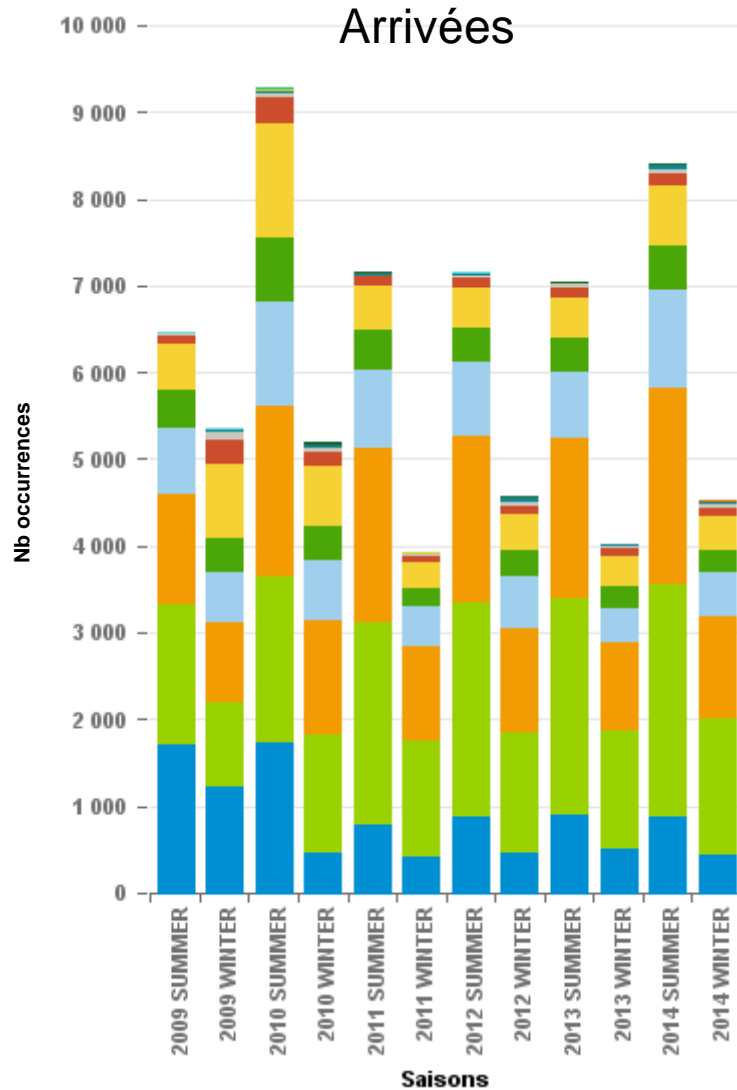


Horaire réel – ATD (départs)

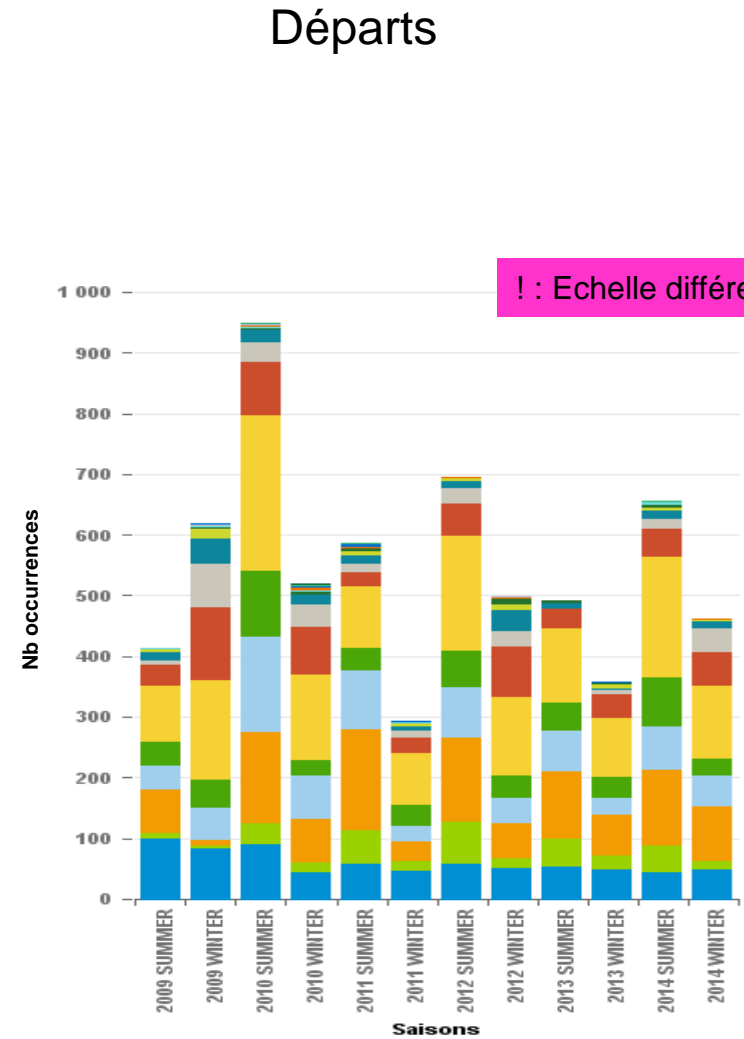
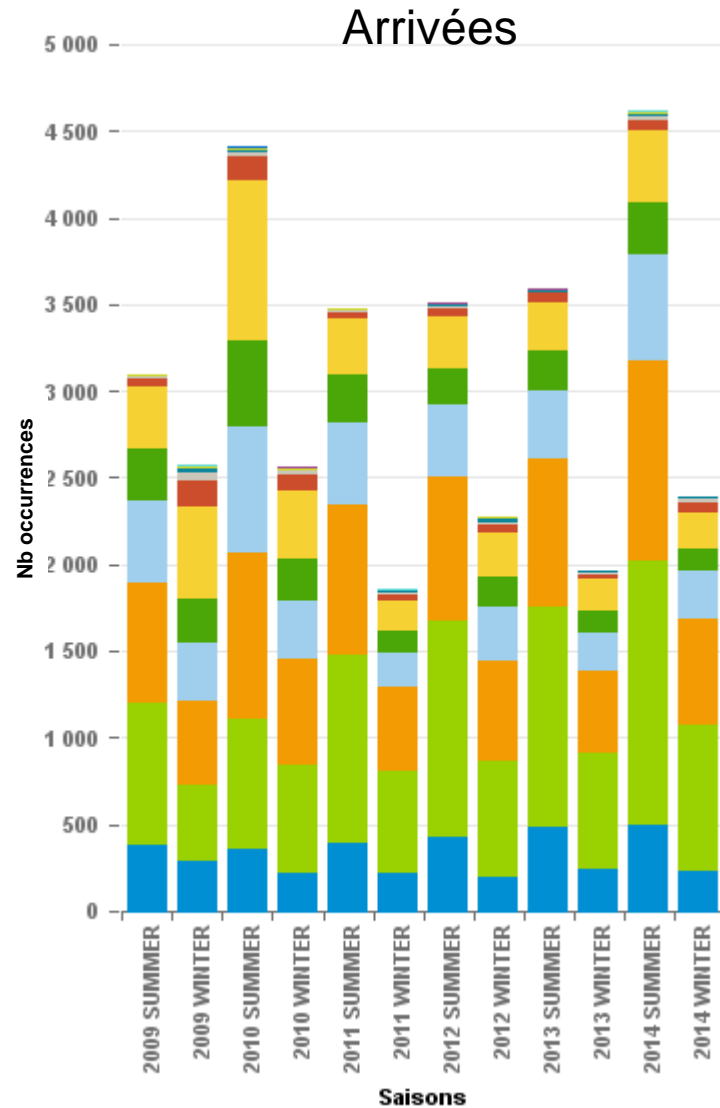
Echelle modifiée



Durée des retards (20h - 0h30)



Durée des retards (22h - 0h30)



2. Définition(s) d'un retard

- Pas de définition standardisée pour un retard
- Raison du retard : code(s) saisi(s) par la compagnie aérienne ou son agent d'assistance au sol
- Pratique différentes selon les compagnies aériennes / agents d'assistance
 - A la minute près
 - Tolérance 3 ou 5 minutes

**LE RETARD EST TOUJOURS
UNE SOURCE DE COMPLICATIONS
ET DE COÛTS**

Près de 80 codes «IR»

Familles de codes :

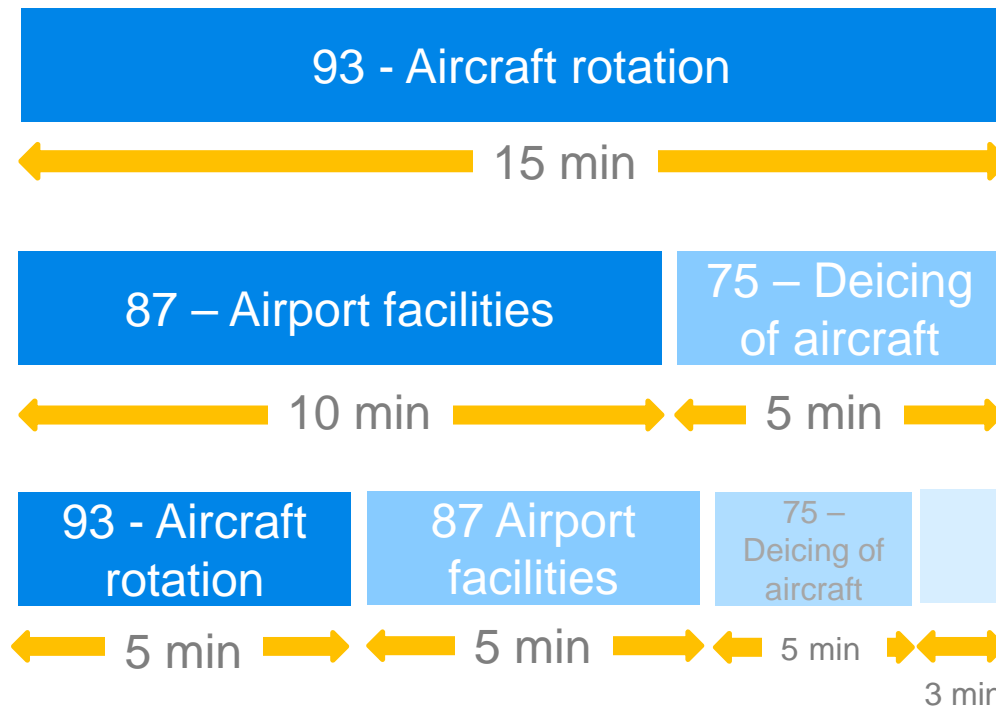
- Passagers et bagages
- Cargo et poste
- Avion et assistance au sol
- Technique et équipement des avions
- Dommages à l'avion ou défaillance d'un équipement automatisé
- Opérations de vol et équipage
- Météo
- Restriction de la gestion des flux de trafic aérien
- Aéroport et autorités gouvernementales
- Retards en chaîne
- Divers

Codes de retard selon IATA

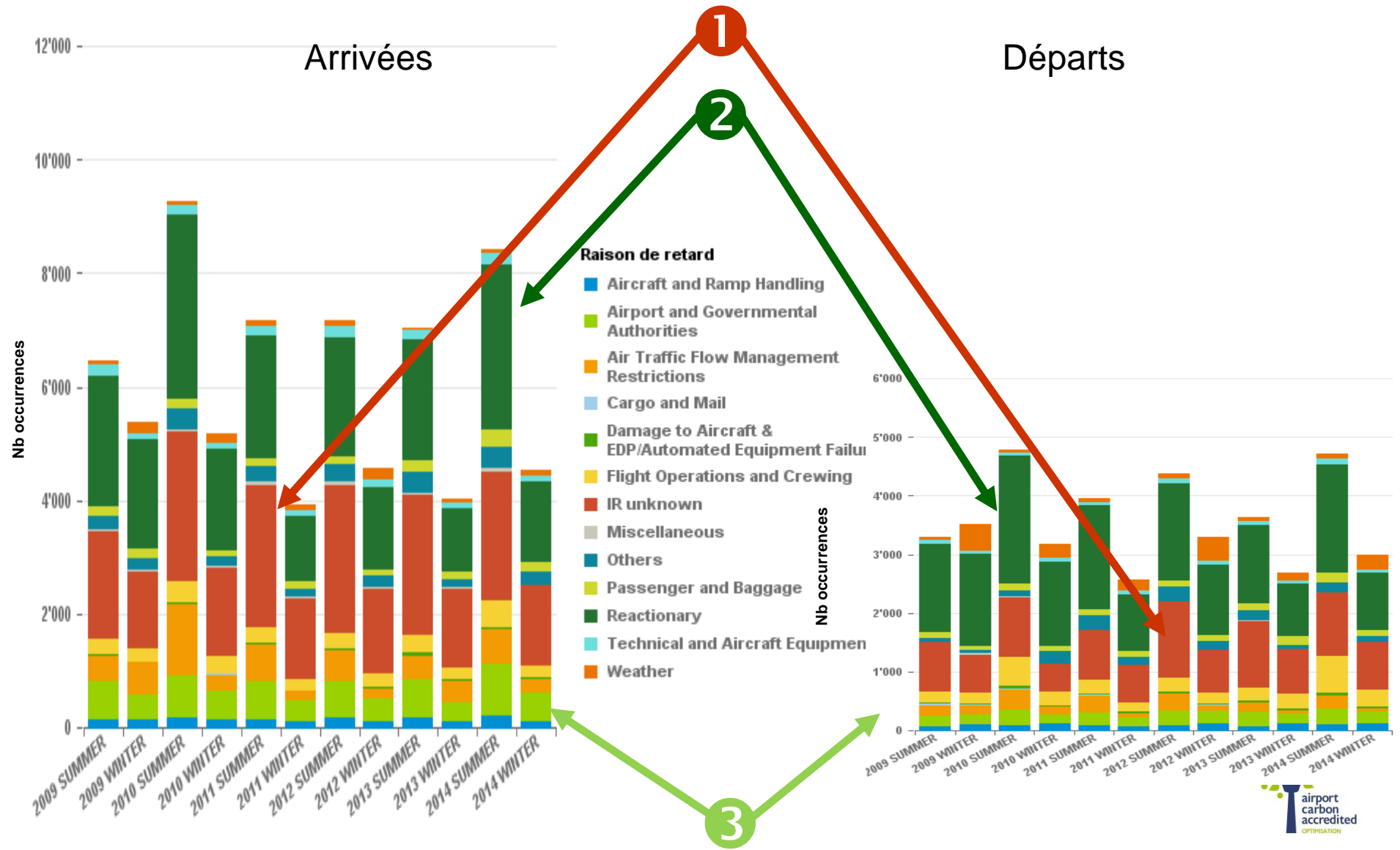
L'opérateur peut saisir jusqu'à 4 codes «IR» par retard :



Exemple : retard de 15 min



3. Codes IR à Genève (dès 20h)

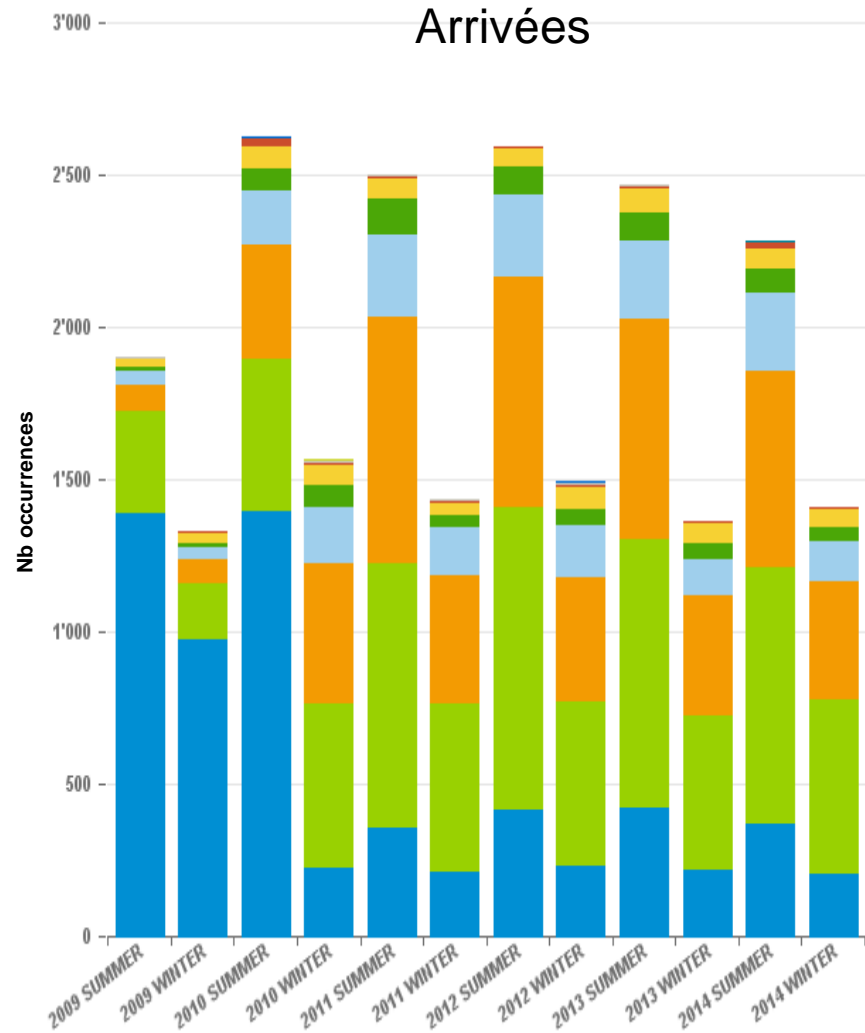


Codes IR «unknown»

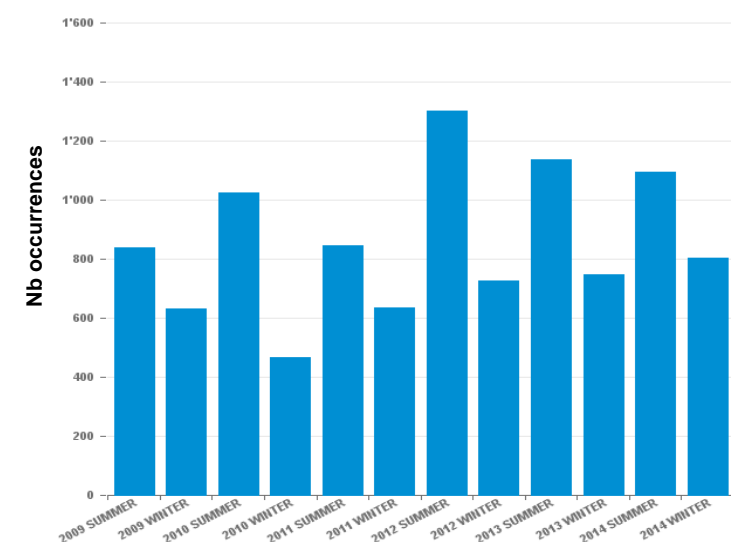
Analyse – arrivées / départs

1

Arrivées



Départs



Codes IR «Retards en chaîne» - analyse

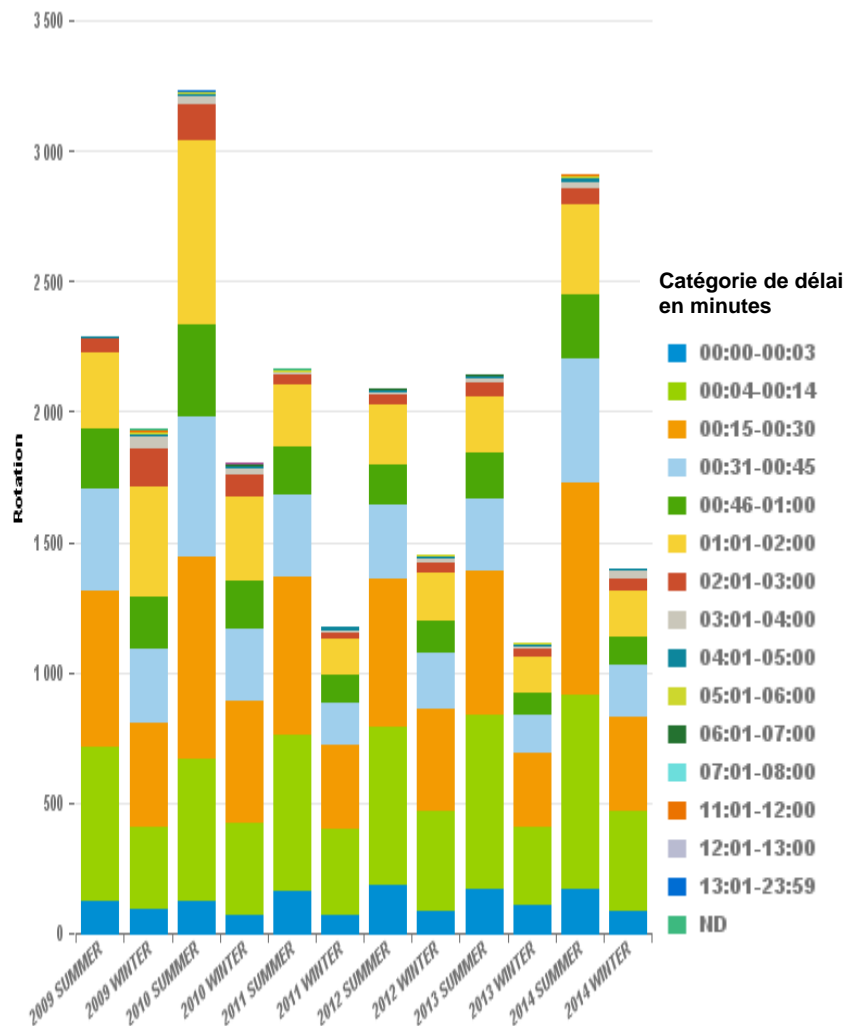
2

Reactionary (*retards en chaîne*)

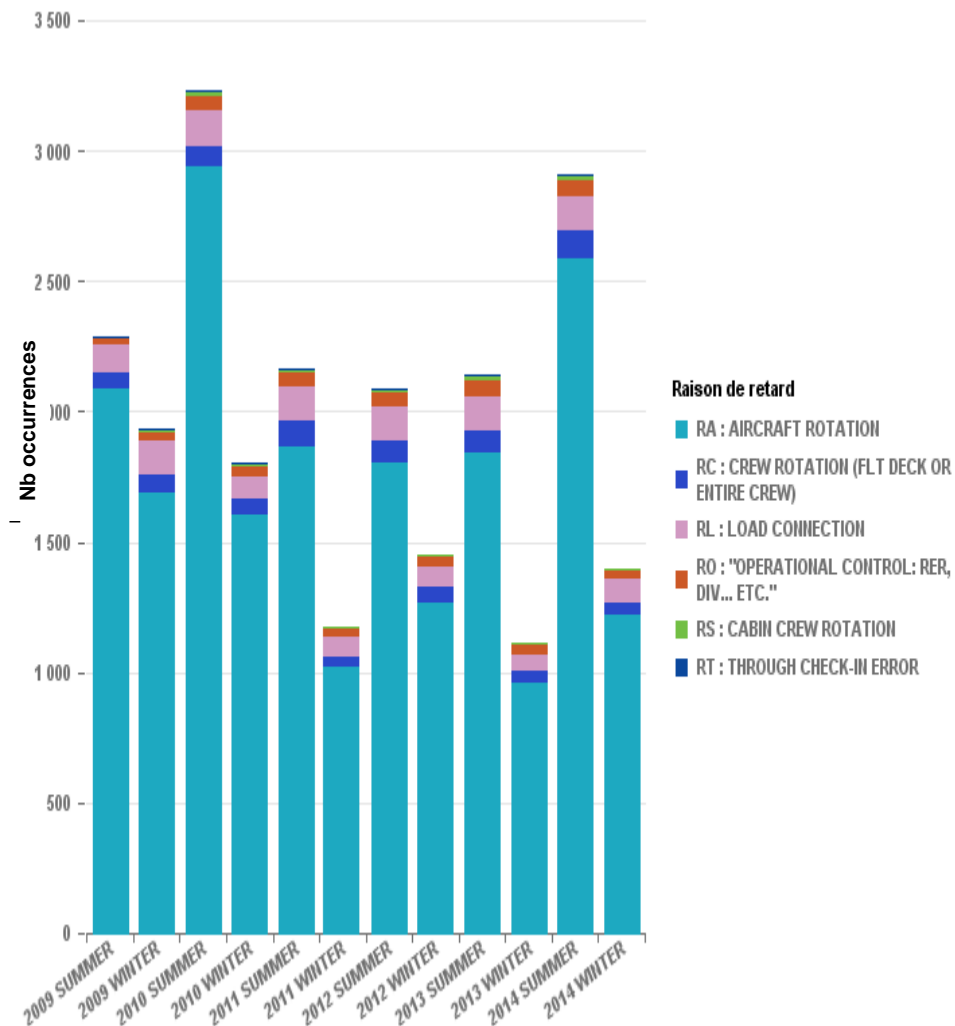
- 91 LOAD CONNECTION, awaiting load from another flight
- 92 THROUGH CHECK-IN ERROR, passenger and baggage
- 93 AIRCRAFT ROTATION, late arrival of aircraft from another flight or previous sector
- 94 CABIN CREW ROTATION, awaiting cabin crew from another flight
- 95 CREW ROTATION, awaiting crew from another flight (flight deck or entire crew)
- 96 OPERATIONS CONTROL, re-routing, diversion, consolidation, aircraft change for reasons other than technical

Codes IR «Retards en chaîne» Arrivées

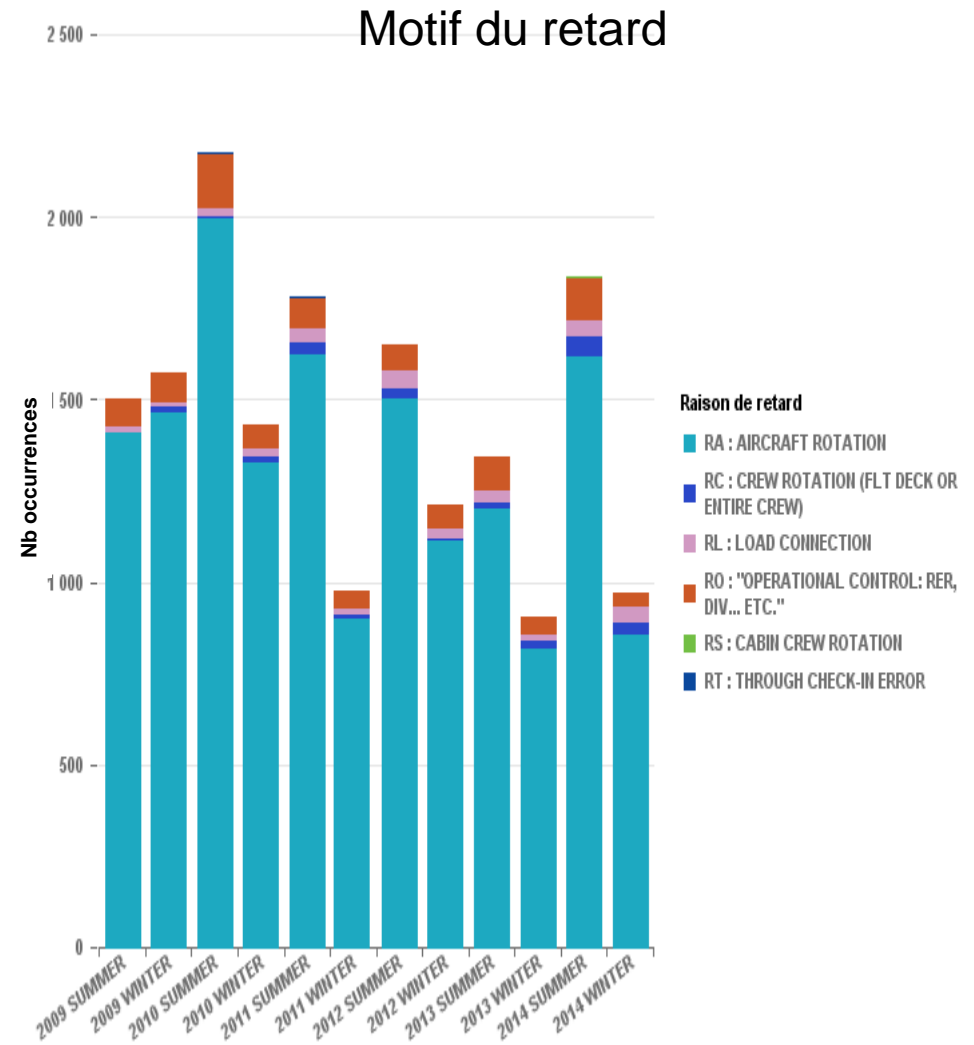
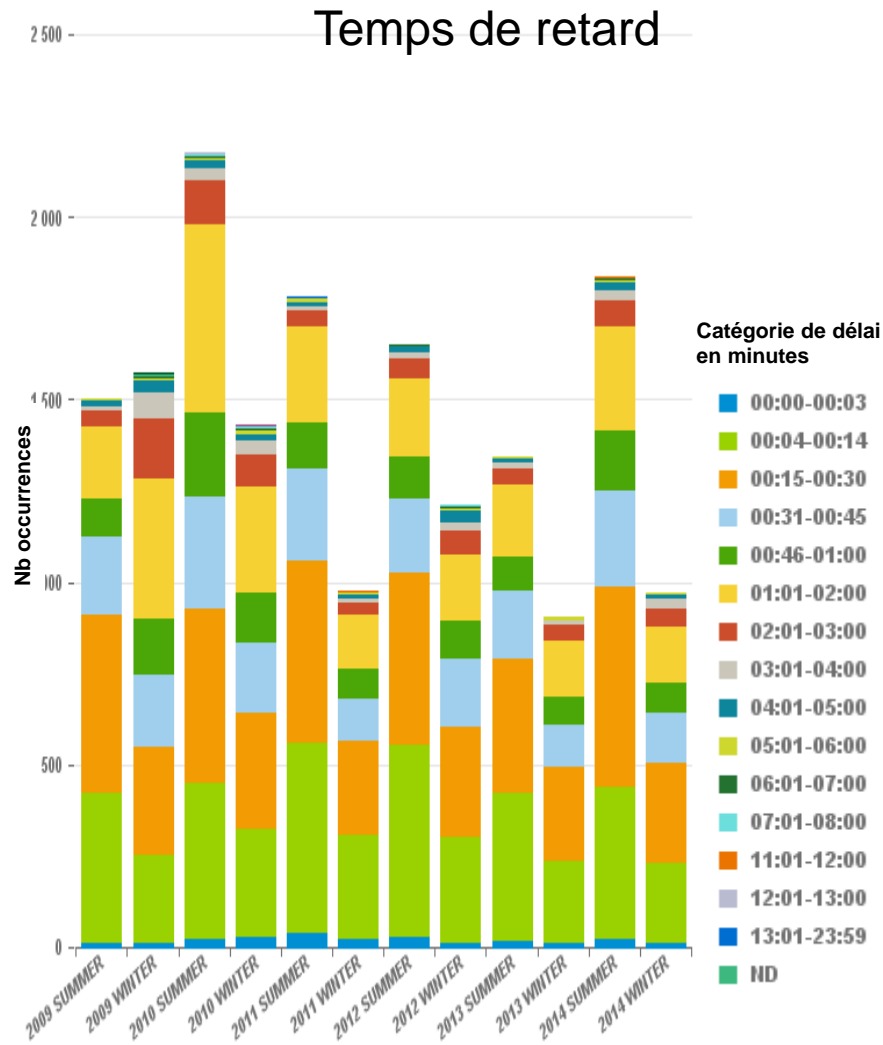
Temps de retard



Motif du retard



Codes IR «Retards en chaîne» Départs



3

AIRPORT AND GOVERNMENTAL AUTHORITIES

85 (AS) MANDATORY SECURITY

86 (AG) IMMIGRATION, CUSTOMS, HEALTH

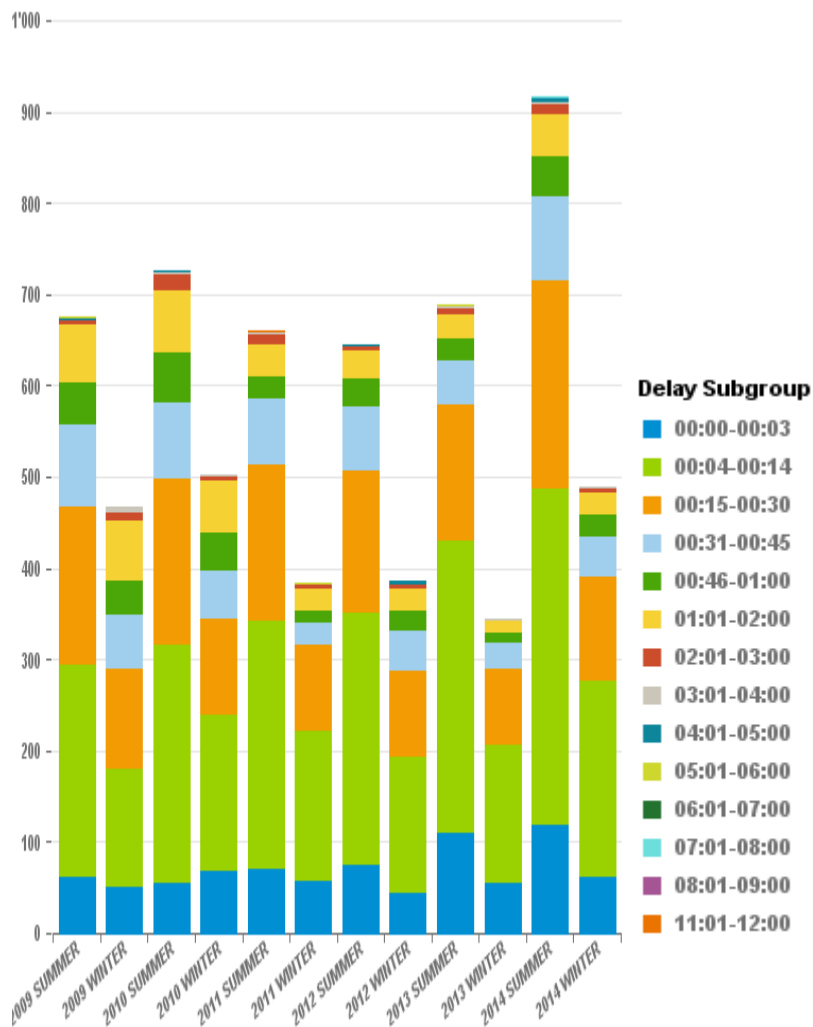
87 (AF) AIRPORT FACILITIES, parking stands, ramp congestion, lighting, buildings, gate limitations, etc.

88 (AD) RESTRICTIONS AT AIRPORT OF DESTINATION, airport and/or runway closed due to obstruction, industrial action, staff shortage, political unrest, noise abatement, night curfew, special flights

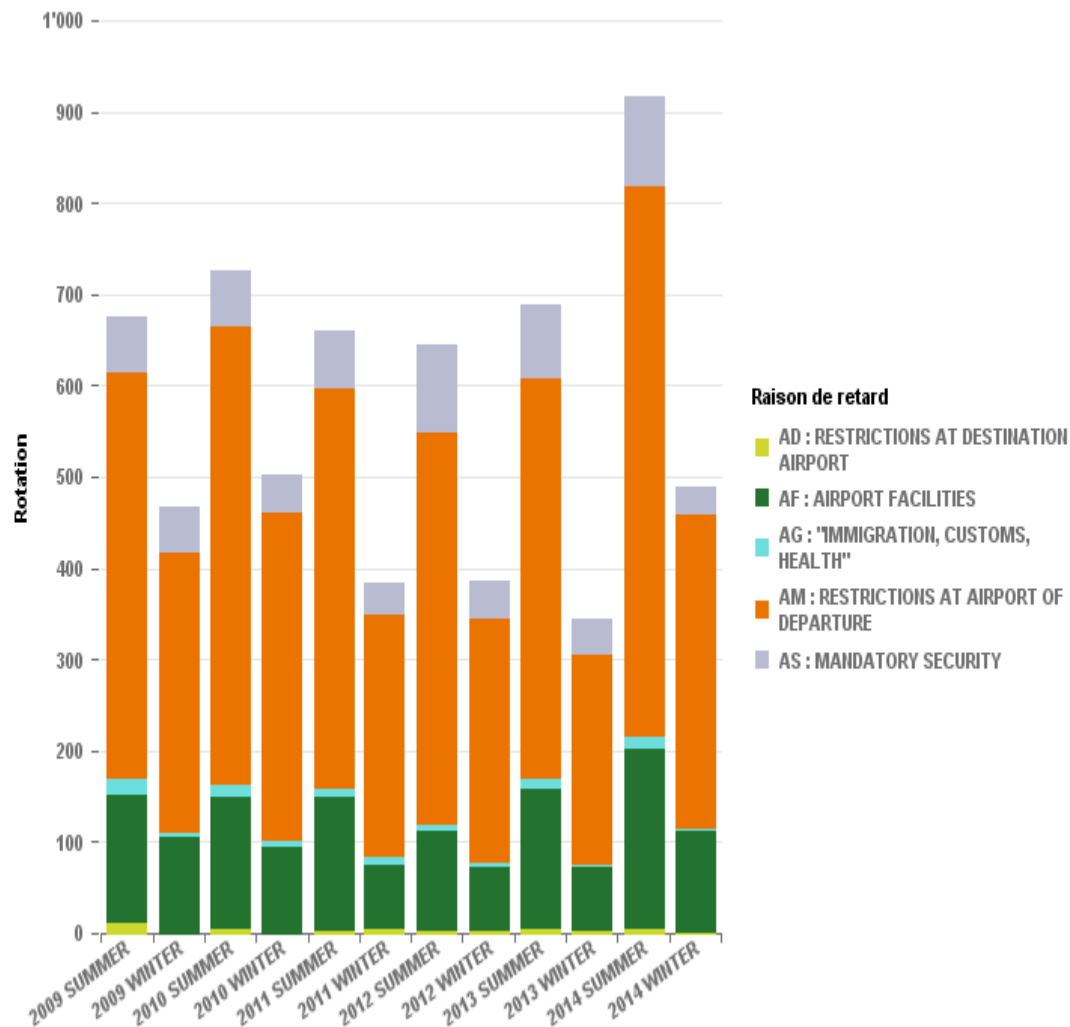
89 (AM) RESTRICTIONS AT AIRPORT OF DEPARTURE WITH OR WITHOUT ATFM RESTRICTIONS, including Air Traffic Services, start-up and pushback, airport and/or runway closed due to obstruction or weather, industrial action, staff shortage, political unrest, noise abatement, night curfew, special flights

Codes IR «Aéroport» Arrivées

Temps de retard

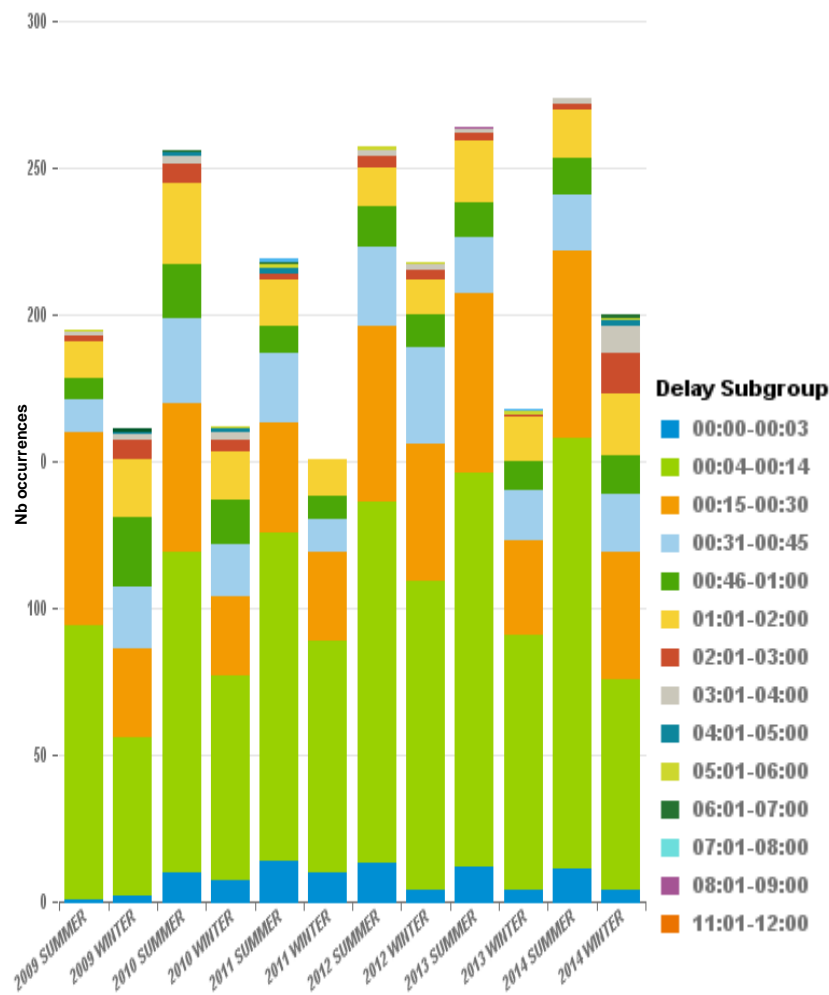


Motif du retard

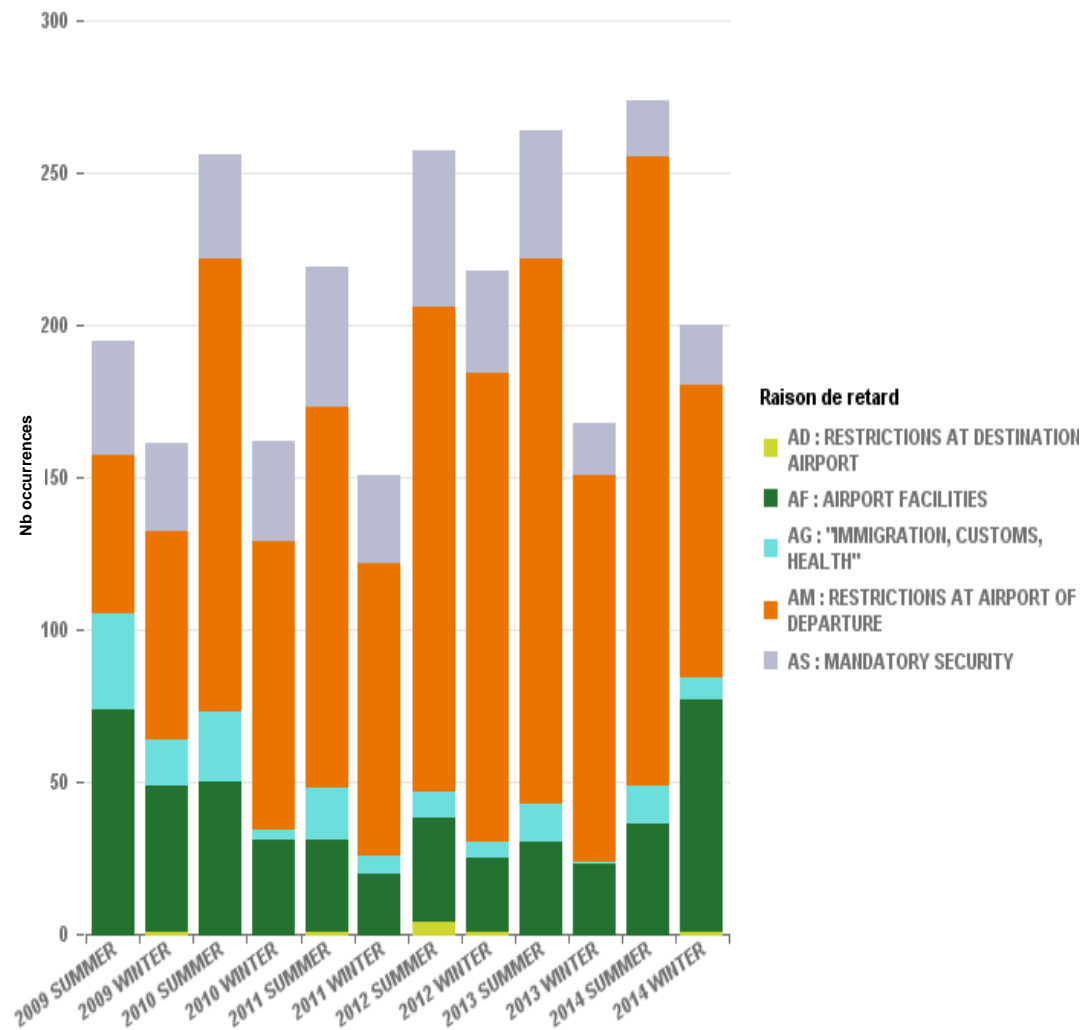


Codes IR «Aéroport» Départs

Temps de retard



Motif du retard



Le contexte

- Les aéroports ne peuvent intervenir directement que sur leur propre plateforme.
- Influence limitée sur les activités d'autres partenaires.
- Le risque de subir un retard augmente avec le nombre de rotations effectuées.
 - ↳ Vols intra-européens
 - ↳ Long / Moyen courrier
- Le nombre d'intervenants dans la chaîne du transport aérien qui influencent la ponctualité est important.

Cause principale des départs retardés : arrivée tardive de l'avion à GVA

**Cause principale des arrivées tardives le soir :
retard pris au cours de la journée (aircraft rotation)**

4. Actions entreprises pour contenir les retards et pistes d'amélioration

- Suivi des performances avec les partenaires aéroportuaires
 - ↘ Nouveau service à Genève Aéroport : le Centre de Coopération des Opérations (CCO), travaille à l'optimisation de la ponctualité
 - Analyses des retards – suivi de la ponctualité
 - Identification des causes
 - Adaptation processus / procédures
- Projets de collaboration entre les partenaires aéroportuaires
 - ↘ A-CDM

Airport Collaborative Decision Making (A-CDM)

- Projet européen dans le cadre du « ciel unique européen »
- 2 composantes :
 - ↳ européenne (gestion du trafic aérien → Eurocontrol)
 - ↳ locale : aéroports



- **Partage d'informations** entre tous les acteurs de la plateforme aéroportuaire
- **Philosophie du CDM** : procédures opérationnelles couplées à un outil d'échanges de données

Airport Collaborative Decision Making (A-CDM)



- **Aéroports déjà CDM :**
Munich, Francfort, Düsseldorf, Stuttgart, Paris-CdG, Bruxelles, Amsterdam, Heathrow, Gatwick, Fiumicino, Helsinki

A Genève :

- ↳ Projet lancé en avril 2014
- ↳ Objectif : intégration au réseau européen **en 2016**



Questions



Merci de votre attention...